

NEWSLETTER

společnosti INDECON

12 / 2022

Vítejte u dalšího vydání
„Finančního newsletteru“
Indeconu.

**TAKÉ SE ZDE
DOČTETE**

na straně 2
**Zdražování povinného ručení
i v roce 2023**

na straně 3
Investice vs. inflace

na straně 4
**Na co je potřeba dát si pozor při
uzavření hypotéky**

Vývoj na finančních tržích v listopadu

Vývoj hodnoty indexu S&P 500 (v USD)



Ceny akcií druhý měsíc v řadě rostly. A to nejen hodnota amerického indexu S&P 500, ale dařilo se i akciím v Evropě (hodnota indexu MSCI Europe). A ještě větší růst pak zaznamenaly akcie na rozvíjejících se tržích, kde hodnota indexu MSCI Emerging Markets v listopadu stoupla o více než 10 %. Hlavní zásluhu na tom má Čína. Dařilo se také dluhopisovým fondům a zazářily drahé kovy. Vývoj na tržích byl ovlivněn především mírným poklesem inflace v USA. V meziročním srovnání spotřebitelských cen je sice míra inflace stále hodně vysoká, ovšem dynamika inflace během podzimu slábne a tempo zdražování se zpomaluje. Další vývoj inflace je stále nejistý, a i nadále bude záviset

na vývoji cen energií a pohonných hmot. Ty poslední měsíce zlevňují, a tak se velmi pesimistické výhledy o vývoji inflace a ekonomiky nepatrně zlepšují. Pohled na měnovou politiku centrálních bank je takový, že bude ještě docházet ke zvýšení úrokové sazby. Na měnových tržích byl klíčový hlavně vývoj kurzu amerického dolaru, který reagoval na menší dynamiku inflace a oslabil k euro o necelých 5 %. Na komoditních tržích se „ozvaly“ drahé kovy (zlato, stříbro), k čemuž přispělo i oslabení dolaru. V případě jakýchkoliv dotazů jsou vám k dispozici naši spolupracovníci, kteří vám rádi pomohou v rámci orientace ve finančním světě...



Zdražování povinného ručení i v roce 2023

Povinné ručení dál zdražuje. Podle analytiků je ovšem současné zdražení stále nižší než celková inflace, a proto i v roce 2023 očekáváme další navyšování cen. Pojišťovny argumentují tím, že se zvýšily škody vyplácené na havárii. Na začátku roku 2022 dosáhla průměrná škoda necelých 53 tisíc Kč. V současné době bude částka mnohonásobně vyšší, a tak se bude muset zakalkulovat do nákladů pojišťoven, které tak nemají jinou možnost. Ačkoliv jsou současné platby za pojištění

vyšší, ve skutečnosti jde o zhruba 5–7 %. Nejvíce se zdražení projeví u rizikových skupin klientů, tedy lidí, kteří často bourají a rovněž u mladých řidičů. Důvodem zvyšování pojistného je nejen doznávající pandemie nemoci Covid-19, ale také situace na Ukrajině a s ní související zdražování energií, materiálu i lidské práce. Jen ceny dílů a prací v autoservisech šly od začátku roku 2022 nahoru až o 30 %. Závěrem lze konstatovat, že nejlevnější povinné ručení není automaticky pojištěním

nejvýhodnějším. Pokaždé je potřeba prostudovat nejen rozsah pojistné ochrany, ale také limity pojistného plnění a výluky, na základě kterých může pojišťovna plnění krátit, nebo ho dokonce úplně odmítnout. Dále je možné nabídnout určitá připojištění, která mohou být pro naše klienty důležitá (asistence, střet se zvířeti, připojištění skel apod.). Šetřit na kvalitním pojištění se opravdu nevyplácí. Pokud hledáte zajímavou nabídku, využijte našich spolupracovníků.



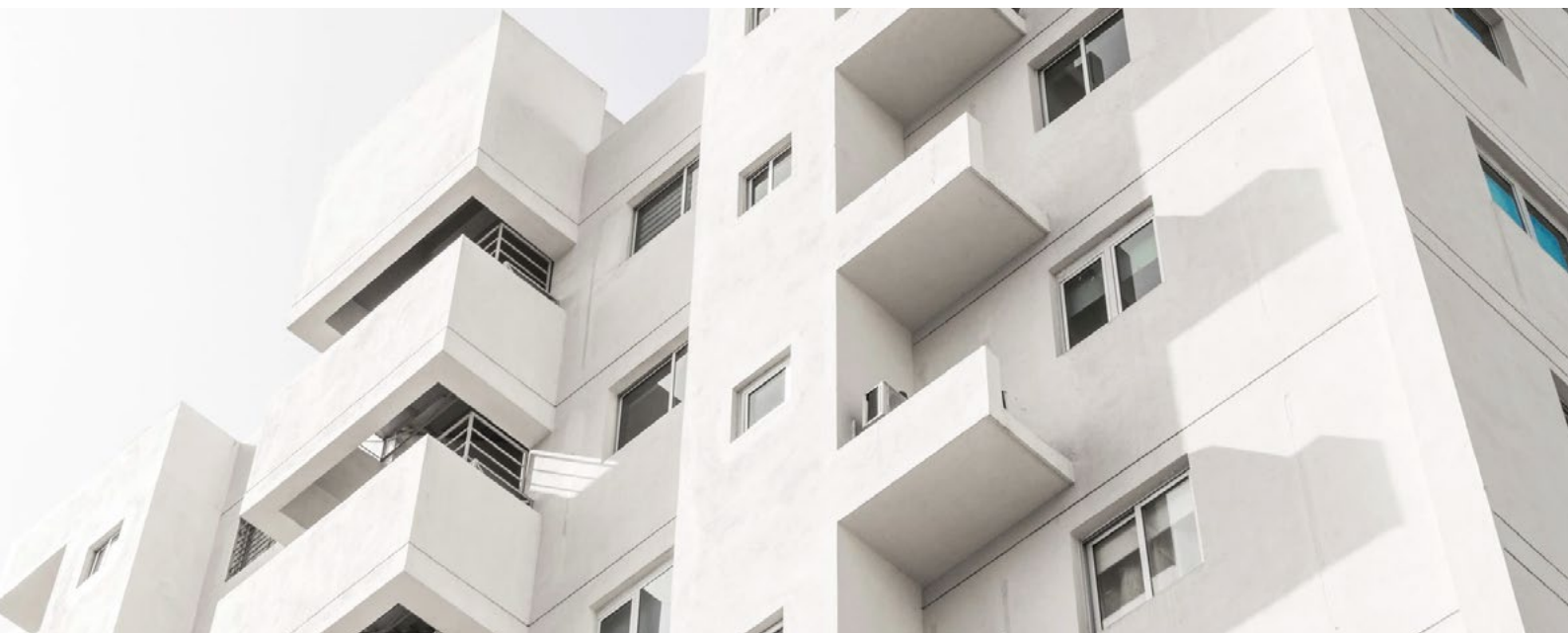
Investice vs. inflace

Třetí čtvrtletí bylo z pohledu investic v letošním roce nejsilnější. Lidé se investováním snaží ochránit své finanční prostředky před vysokou inflací, která se letos dostala přes 18 %. Letos Češi nejvíce investují do dluhopisů a pak následovaly akciové tituly. Realita je taková, že investování zajímá čím dál více mladých lidí, naopak klesá počet lidí, kteří si spoří na důchod. Třetí čtvrtletí se stalo nejsilnějším obdobím v letošním roce, když čisté prodeje podílových fondů přesáhly 19 mld. Kč. Fyzické osoby drží z celkové částky zhruba 88 % objemu majetku, zbylých 12 % připadá právnickým osobám. Češi se investováním chtějí vyhnout ztrátě hodnoty svých peněz

v důsledku letošního růstu cen, kdy inflace ohrožuje jejich rodinný rozpočet.

Na konci 3. čtvrtletí letošního roku si přispívalo na penzi 4,4 milionů účastníků penzijního spoření. V čase však dochází k úbytku účastníků. Zhruba dvě třetiny lidí spoří v transformovaných (bývalé penzijní připojištění se státním příspěvkem), třetina pak v účastnických fondech (nové Doplňkové penzijní spoření). Pokles počtu účastníků tak zapříčinily post-covidová situace, válka na Ukrajině i vysoká inflace. Penzijní spoření je dlouhodobý produkt, ve kterém by měl účastník spořit ideálně alespoň dvacet až třicet let. Během tohoto dlouhého období se mohou střídávat více a méně úspěšná období, nicméně

ta více úspěšná převažují. Výnosy z nich nejenže dorovnají ztrátu méně úspěšných měsíců či let, ale navíc vytvoří zisk pro lepší finanční zajištění účastníků penzijního spoření ve stáří i jako rezervu pro další případné méně úspěšné období. V západních zemích lidé na stáří myslí hned od prvního zaměstnání a jsou zvyklí si odkládat rezervy po celý produktivní život. Naopak v Česku je vysoký podíl těch, kteří na důchod nespoří vůbec nebo spoří jen nedostatečné částky. Pojďme to společně změnit. Naši specialisté jsou vám k dispozici a rádi vám doporučí produkty podle vašich požadavků, cílů a potřeb.



Na co je potřeba dát si pozor při uzavření hypotéky

Řešení vlastního bydlení je celoživotní rozhodnutí, které je potřeba velice dobře promyslet. A proto, pokud plánujete financovat bydlení hypotékou, je nutné si nejdříve odpovědět na několik důležitých otázek. Není důležité pouze to, na jakém místě bychom chtěli bydlet, jak velký byt / dům by měl být anebo by se mělo jednat o starší nemovitost či novostavbu, ale měli bychom zvážit i oblast financování. Nejprve je třeba spočítat, kolik peněz si můžete dovolit zaplatit z vlastních úspor a kolik si potřebujete půjčit. Vlastní bydlení můžete financovat pomocí hypotéky a úvěru ze stavebního spoření. Jedním z prvních faktorů je porovnání nabídek jednotlivých bank a zjištění možností u konkurence. Dalším důležitým aspektem jsou zdánlivě nízké úrokové sazby, kterými se banka snaží zaujmout. Výhodnost jednotlivých hypoték nelze

porovnávat podle výše úrokové sazby (nezohledňuje poplatky a další náklady spojené s hypotékou), ale podle RPSN (roční procentní sazba nákladů), která vyjadřuje celkovou nákladovost úvěru. Nedílnou součástí hypotéky je i poplatková struktura, kterou banky kompenzují náklady na administrativu poskytovaného úvěru. Poslední oblastí, na kterou by si měl dát klient pozor, jsou sankce, pokuty a smluvní podmínky, kterým byste měli věnovat patřičnou pozornost. Úvěr na bydlení si lidé nevybírají každý den, neváhejte proto oslovit naše nezávislé hypoteční specialisty, kteří mají nejen dokonalý přehled o aktuální nabídce hypoték na trhu, ale také vědí, které banky jsou nejvhodnější na financování výstavby, koupi bytu či rekonstrukci.





Vážené kolegyně, vážení kolegové, milí klienti a přátelé.

Končí rok 2022 a začíná nový rok 2023.

V uplynulých dvou letech jsme vyhlíželi konec epidemických a karanténních opatření a těšili se na svět podobný tomu, který jsme znali do konce roku 2019. To se bohužel nestalo. Bezprecedentní situace, ve které jsme se ocitli, nemá v moderních poválečných dějinách Evropy obdoby. Útok Ruska na nezávislou svobodnou Ukrajinu byl pro nás velkým šokem. Ekonomické dopady války hluboce pocítujeme, a ještě dlouho pocítovat budeme, ať už v oblasti turbulentních cen energií, paliv nebo i potravin.

Nebývale vysoká inflace zaskočila celou ekonomiku a s ní celý vyspělý západní svět. Kombinace ekonomických faktorů a válečné situace zcela změnila vnímání finančního světa. Dříve bezpečné investice jako nemovitosti dnes vyžadují rozvážnější přístup než dříve. Opatření ČNB proti inflaci, totiž navýšení úrokových sazeb, výrazně ochladila trh s nemovitostmi a zapříčinila dokonce pokles jejich reálných cen.

V roce 2023 dojde, doufejme, ke zkrocení inflačních vlivů a normalizaci úrokových sazeb. V Indeconu jsme v roce 2022 zaznamenali výrazný pokles produkce v úvěrových produktech, který byl zapříčiněn výše uvedenými faktory. Tak jako v každé krizové době, tak i nyní, dochází k výraznému navýšení produkce v pojištění. Rádi bychom, aby tento produkční trend pokračoval i nadále. Veliký důraz nová vláda klade na dlouhodobě neudržitelný stav penzí. I my bychom měli v rámci naší práce s klienty klást velký důraz na tvorbu dlouhodobých rezerv, ať už v oblasti doplňkového penzijního spoření nebo v oblasti investic.

I v roce 2022 jsme pokračovali ve vylepšování našeho interního systému a v prvním čtvrtletí jsme představili systém elektronické identifikace klientů a e-dokumentů. Díky naší účasti v servisní platformě iPoint service jsme zcela přepracovali kariérní systém, kdy nově mají naši poradci možnost dosáhnout na výrazně vyšší provize v životním pojištění. Na konci roku 2022 jsme dokončili výběrové řízení na nového poskytovatele srovnávače a sjednávače neživotního pojištění a motorových vozidel. Implementován bude do našeho systému v prvním čtvrtletí roku 2023.

Závěrem mi dovoluji, abych vám poděkoval za vaši kvalitní práci a milý přístup a do nového roku popřál nám všem hodně zdraví, štěstí a spoustu pracovních úspěchů!

Naším klientům děkuji za důvěru, kterou v nás a naše kolegy vložili a doufám, že kvalita našich služeb a erudice našich poradců vás bude i nadále těšit

Mgr. Daniel Zezulka